

Crèche - Halte Garderie

LES PETITS LUTINS

# Projet Pédagogique

La crèche, c'est la grande inconnue  
Ma maman qui reprend son travail,  
trois sections, un atrium, des décorations,  
la crèche c'est émouvant...  
Il y a l'adaptation, et l'inévitable séparation.

La crèche, c'est l'arrivée le matin,  
Le "Au revoir" à mes parents  
Pas de départ en cachette  
Même si je pleure...  
Après un câlin, je me consolerais  
En jouant avec les enfants.

Si je suis "accro" à un doudou,  
Il est là à mes côtés  
Pour me tenir compagnie  
Dans les moments difficiles,  
Souvent je l'oublie  
Mais quand même... je sais où il est !

La crèche c'est plein de jeux,  
Des voitures et des toboggans,  
Des lotos et des poupées,  
Je joue seul ou si je peux  
Je partage avec un copain.  
C'est selon mon envie!

La crèche c'est fatigant par moments,  
Ça pleure, ça crie, ça chahute,  
Et moi au milieu...!  
Des fois je n'ai pas envie d'y aller  
Je suis de mauvaise humeur  
Ou tout simplement fatigué.

Parfois sans raison apparente,  
Je me fais mordre ou griffer,  
Cela me fait mal, très mal...  
Mais j'oublie vite ; un jour moi aussi  
Je pourrai ne pas me contrôler  
Et faire mal à mon tour.

La crèche, c'est plein d'enfants,  
Je dois apprendre à attendre,  
À partager les jouets  
Et les bras des adultes.  
Mais quand on s'occupe de moi  
Je suis le roi de la fête!

La crèche, c'est des apprentissages,  
Mais pour la propreté  
C'est une histoire de famille,  
L'envie d'être grand  
Et d'être prêt pour l'école  
Me motiveront sérieusement !

Si je ne cours pas vers vous  
Le soir après ma journée,  
Ne soyez pas tristes,  
Ne m'en veuillez pas  
Il me faut le temps de finir  
Mon jeu et de vous retrouver !

La crèche c'est épatant,  
Plus vous ferez confiance, mieux je serai.  
Cela n'évitera pas  
Les petits soucis du quotidien, les maladies  
Et les pleurs mais qui vous disent  
aussi mes sentiments.

L'équipe du multi-accueil  
"Les Petits Lutins"





# PRÉSENTATION DE LA STRUCTURE

Le multi-accueil Les Petits Lutins propose un accueil collectif, régulier ou occasionnel, en crèche ou halte-garderie pour les enfants de moins de 4 ans.

D'une capacité de **34 places**, les enfants sont répartis en 3 groupes par année de naissance :

- **Les bébés (10 places) : de 2 mois et demi à 18 mois.**
- **Les moyens (12 places) : de 19 mois à 24 mois.**
- **Les grands (12 places) : de 25 mois à 3 ans et demi.**

La crèche (accueil régulier) accueille les enfants du lundi au vendredi de 7h30 à 18h30, toute l'année y compris pendant les vacances scolaires (excepté les 3 semaines de fermeture du mois d'août et une semaine aux vacances de Noël).

La halte-garderie (accueil régulier et/ou occasionnel) accueille chaque enfant en moyenne 2 demi-journées par semaine en fonction des besoins des familles. Les enfants inscrits en halte-garderie intègrent les groupes d'enfants de la crèche dans la section en rapport avec leur âge.

## Ce qu'il faut savoir

- Le temps d'accueil des enfants est contractualisé annuellement avec les familles, au plus près de leurs besoins.
- Il n'y a pas de créneaux d'accueil ou de départ imposés aux familles.
- Les enfants sont regroupés dans l'atrium pour l'accueil du matin (entre 7h30 et 9h) et les retrouvailles du soir (entre 17h et 18h30).
- Entre 9h et 17h les enfants sont en section. Des passerelles occasionnelles entre les groupes existent, sur demande de l'enfant ou selon l'appréciation des professionnels.



# QUI SONT LES MEMBRES DE L'ÉQUIPE ?

L'équipe de la crèche « Les petits lutins » est composée de personnes qualifiées et expertes dans leur métier. Des compétences grâce auxquelles, une réponse adéquate est apportée à vos besoins.

Vous retrouverez : une puéricultrice (directrice), une éducatrice de jeunes enfants (directrice adjointe), une éducatrice de jeunes enfants, 5 auxiliaires de puériculture, 5 agents titulaires du CAP petite enfance et une cuisinière.

## La directrice

Assure la gestion de l'établissement (organisation, animation générale de l'établissement, encadrement, répartition des tâches du personnel, interventions du pédiatre), prononce les admissions après avis du médecin pédiatre de l'établissement, assure toutes les informations sur le fonctionnement de l'établissement, présente l'établissement et son projet social et éducatif aux familles, assure une communication adaptée entre l'établissement et les familles, assure les rencontres associant familles et équipe de l'établissement, signale au directeur de la PMI tout accident grave survenu dans les locaux, constitue et tient à jour le dossier de chaque enfant.

Elle est garante avec son équipe du projet pédagogique ainsi que de sa mise en œuvre.

## L'équipe pédagogique

L'équipe veille au développement, au bien-être, à la santé, à la sécurité et à l'épanouissement des enfants en contribuant à la mise en œuvre du projet éducatif.

Les professionnels assurent la préparation et l'encadrement des temps de la vie quotidienne (repas, sommeil, change) et des activités de jeux et d'éveil, soutiennent les familles et les conseillent. Ils assurent l'accueil et la prise en charge globale des enfants.

## L'équipe d'entretien

Certains agents ont en charge l'entretien des locaux et du linge afin de garantir un environnement propre et sain aux enfants.

## La directrice adjointe

En cas d'absence de la directrice puéricultrice, elle assure la continuité de la fonction de direction de l'établissement.

Elle est éducatrice de jeunes enfants, et a pour mission de favoriser le développement et l'épanouissement des enfants par le jeu et les activités d'éveil.

Elle participe à l'élaboration du projet pédagogique ainsi qu'à sa bonne mise en œuvre.

## Le médecin référent

Elle assure la surveillance générale des enfants, donne son avis lors de l'admission d'un enfant après examen médical, assure les actions d'éducation et de promotion de la santé auprès du personnel, veille à l'application des mesures préventives d'hygiène générale et des mesures à prendre en cas de maladie contagieuse ou d'épidémie ou autres situations dangereuses pour la santé, veille à l'application des protocoles médicaux, assure le suivi préventif des enfants accueillis, et veille à leur bon développement et à leur adaptation dans la structure en liaison avec le médecin de famille.

Au cours de ses visites médicales, elle examine les enfants à son initiative ou à la demande de la directrice puéricultrice.

Les familles donnent leur accord à ces visites médicales, en sont informées et peuvent s'y associer.



# LE TRAVAIL EN ÉQUIPE ET LES PARTENAIRES

Afin de garantir la qualité de l'accueil des enfants et des familles, des réunions en équipes sont régulièrement planifiées.

## Eveil musical



Découverte du monde sonore à travers des jeux de relation et jeux musicaux autour de comptines et d'instruments. 1 fois par mois une séance de 30 à 45 minutes pour chaque groupe.

## Médiathèque



Un partenariat est organisé entre le multi-accueil et la médiathèque municipale Georges Wolinski. Une fois par mois le groupe des grands est accueilli durant une heure. Une conteuse propose aux enfants une animation thématique à l'aide de divers supports (livres, chants, marionnettes, écoute musicale, etc.). C'est aussi l'occasion d'emprunter des livres choisis par et pour les enfants.

## L'accueil des stagiaires



L'établissement accueille des stagiaires, dans le cadre des formations :

- CAP petite enfance
- BAC ST2S
- Auxiliaire de puériculture
- Éducateurs de jeunes enfants
- Puéricultrices
- Autres

## Psychomotricienne



Tous les jeudis une psychomotricienne intervient dans la structure. Elle propose une séance de psychomotricité de 45 minutes aux enfants de chaque groupe.

## Passerelles école maternelle/ALAE



Il s'agit d'actions passerelles permettant la découverte des différentes structures éducatives de la commune (écoles maternelles et centre de loisirs).

Ces passerelles sont proposées sur 2 matinées ou plus en fin d'année scolaire. Les enfants de la section des grands sont accueillis par petits groupes dans les classes des petites sections. Chaque groupe est accompagné par un professionnel de la crèche.

- Participation aux ateliers proposés
- Visite de l'école
- Découverte de l'ALAE et du centre de loisirs
- Repas à la cantine



# PRÉSENTATION DU PROJET

Afin de devenir un “être sociable”, l'enfant a tout d'abord besoin d'établir une relation affective personnelle avec un tout petit nombre d'adultes.

L'organisation des journées et des groupes de référence garantit aux enfants la stabilité des professionnels qui s'occupent d'eux.

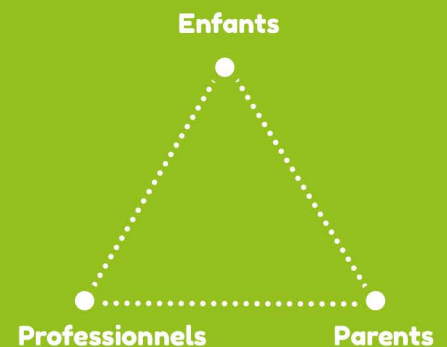
Respecté dans sa personne et apprécié pour ce qu'il est, il doit être soutenu d'une manière compréhensive quand il est confronté à une limite.

Tout au long de la journée, il a besoin que l'adulte s'adresse à lui personnellement et dans une relation proche.

Afin de concevoir un accueil de qualité, les besoins, les compétences et le bien-être de chacun des partenaires doivent être respectés. C'est ce que l'on appelle « le triangle d'or » d'après Jean Epstein.

## LE TRIANGLE D'OR

de Jean Epstein



## ÊTRE ACCUEILLI



Au sein de votre famille, votre enfant évolue, grandit et s'épanouit. Il commence à connaître le fonctionnement interne de votre famille. Vous lui donnez une certaine place, et vous vous projetez avec lui dans l'avenir.

Par ailleurs, l'investissement des professionnels est très différent, limité dans le temps et dans la charge affective, il est complémentaire de votre rôle.

Le partage des détails de la vie de votre enfant avec les professionnels permet de créer une unité entre les deux lieux de vie.



# Les premiers accueils

## 1 Le premier contact

Lorsque vous envisagez de confier votre enfant au multi-accueil « Les Petits Lutins », il est nécessaire de prendre rendez-vous avec l'équipe de direction afin d'enregistrer un dossier de pré-inscription.

Ce premier rendez-vous vous permet d'exprimer vos besoins et vos souhaits sur les jours et les heures d'accueil pour votre enfant. Ce temps propice à l'échange permet de présenter dans les grandes lignes le fonctionnement, les objectifs et le règlement de la structure. L'équipe de direction répond également à vos questions.

Une commission d'attribution des places pour l'accueil en crèche se tient chaque année, au mois de mai.

Des commissions «exceptionnelles» peuvent se réunir en cours d'année afin d'attribuer une place qui se serait libérée.

## 2 L'inscription

Vous êtes reçus par l'équipe de direction pour valider l'inscription. Une ébauche du contrat d'accueil est définie.

Le dossier de votre enfant est constitué et vous devez présenter certains documents obligatoires (cf. Règlement intérieur). C'est également l'occasion de planifier la date du premier jour de familiarisation.

L'équipe de direction vous présente plus en détail le fonctionnement du multi-accueil et la prise en charge que la structure propose. Elle vous accorde le temps nécessaire pour répondre au mieux à vos questions. Une visite des locaux est alors proposée.

## 3 La visite médicale d'admission

Le médecin de la crèche vous rencontre avec votre enfant lors d'une visite médicale d'admission.

Il s'agit d'un moment d'échanges permettant de retracer l'histoire médicale de votre enfant.

A cette occasion, elle examine votre enfant. Ce premier contact avec le médecin permet un meilleur suivi, tout au long de l'accueil de votre enfant à la crèche.

## 4 La période de familiarisation

Il s'agit d'une phase de découverte qui prépare progressivement à l'accueil définitif. C'est l'occasion pour vous et votre enfant de mieux connaître l'équipe et réciproquement. Votre présence est alors essentielle, puisque vous êtes les mieux placés pour nous permettre de comprendre votre enfant et ainsi lui proposer la meilleure prise en charge possible. C'est aussi l'occasion pour vous d'exprimer auprès de l'équipe votre ressenti concernant la séparation.

La durée et le rythme des accueils durant cette période sont planifiés au cas par cas selon vos disponibilités, votre vécu, celui de votre enfant, et l'appréciation de l'équipe. L'équipe préconise une durée moyenne de familiarisation de 15 jours.

Lors de la première journée de familiarisation vous êtes accueillis avec votre enfant par les professionnels référents du groupe. Ce temps de découverte débute par des échanges afin de remplir une «fiche d'habitudes». A travers cet outil l'équipe recueille les habitudes de votre enfant, ses rituels (ex: doudou), son histoire, son sommeil, ses habitudes alimentaires, etc.

Tout au long de ce temps de familiarisation, les professionnels du groupe de votre enfant sont vos interlocuteurs privilégiés.

## 5 La réunion de rentrée

Il s'agit d'un temps d'informations et d'échanges entre vous et l'équipe. Cette réunion permet de présenter l'ensemble de l'équipe. À cette occasion certains points du règlement intérieur sont précisés, ainsi que les temps forts qui rythment l'année dans la structure (ex: carnaval, Noël, etc.).

Les professionnels de chaque groupe présentent les spécificités de leur section en lien avec le projet pédagogique.





# Le professionnel référent

## L'accueil au quotidien

Pour garantir un accueil de qualité, une relation de confiance doit s'établir entre vous, votre enfant et l'équipe. Cet accueil est réalisé par le professionnel présent, référent de la section, qui connaît le mieux votre enfant. L'équipe référente facilite la mise en place d'une relation sécurisante et de confiance.

Parfois l'accueil peut être réalisé par un professionnel d'un autre groupe qui est alors considérée comme « facilitateur ».

L'équipe du multi-accueil est soumise au secret professionnel et les informations vous concernant sont recueillies dans le seul but de vous garantir un accueil et un accompagnement de qualité.

Le temps d'accueil du matin (entre 7h30 et 9h) et du soir (entre 17h et 18h30) se déroulent dans l'atrium (accès autorisé aux parents, cf. règlement de fonctionnement).

## La séparation

Un professionnel vous accompagne, vous et votre enfant, lors des temps de séparation.

Les rituels et les repères (échange du cahier, « au revoir, Papa, Maman ») favorisent une meilleure prise en charge de votre enfant. Il est important de le prévenir de votre départ et de verbaliser votre retour. L'équipe répond aux questions de votre enfant concernant votre absence, le rassure en faisant référence à votre présence symbolique durant les temps d'accueil à la crèche. Il est important pour votre enfant que votre attitude favorise la séparation. Lorsque la séparation est difficile, l'équipe peut être amenée à intervenir.

## Les échanges parents/équipe

Au moment de la familiarisation, un cahier de liaison vous sera remis. Il est l'outil principal de communication pour l'équipe de la crèche.

L'équipe retranscrit ainsi chaque journée sur le cahier : les temps de repas, de sieste, de jeux, mais aussi des petites anecdotes de la journée. De votre côté, vous inscrivez dans le cahier les informations de la soirée, de la nuit et/ou du week end : les repas, la fièvre, les médicaments donnés (nom du médicament et heure de prise).

Les écrits du cahier de liaison sont essentiels mais ne remplacent pas les transmissions orales qui peuvent se faire le matin et/ou le soir durant l'accueil et les retrouvailles.

## Les symboles

Lorsque votre enfant intègre le multi-accueil, l'équipe référente vous propose de choisir un symbole pour votre enfant. Ce symbole le suit tout au long de son accueil au sein de la structure.

Il lui apporte une autonomie dans son quotidien à la crèche (casiers, lits, pochettes à doudou, etc.).







# LA COMMUNICATION GESTUELLE ASSOCIÉE À LA PAROLE

Toute l'équipe du multi-accueil a décidé de se former à la communication gestuelle associée à la parole en 2019. Nous avons participé à 2 journées de formation pendant lesquelles nous avons pu comprendre les tenants et les aboutissants de cette communication.

Il s'agit d'un outil de communication entre l'adulte et l'enfant et en premier lieu entre le professionnel et l'enfant.

Le professionnel se sert déjà, au quotidien de gestes ou de signes pour communiquer avec les enfants: bravo, les marionnettes, au revoir, jouer à coucou-caché, pointer du doigt ou bien tirer l'adulte par le bras pour se faire comprendre, etc.

Nous pourrions lister tous ces signes déjà présents dans la vie de l'enfant. Ces gestes sont naturels et accompagnent les mots que nous prononçons. Chaque fois, que le professionnel utilise ces gestes, il est nécessaire d'observer l'enfant afin de savoir s'il a compris l'information et/ou s'il exprime un besoin particulier.

La communication gestuelle ne retardera pas l'acquisition du langage car les enfants sont baignés dans un environnement sonore et savent par leur entourage que l'oralité prédomine. Et c'est à cette condition absolue que le langage verbal se développe.

La communication gestuelle associée à la parole utilise des signes (le code commun des signes de la langue des signes françaises). Les signes sont inspirés et simplifiés par rapport à la langue des signes française.

Il est important de préciser qu'il ne s'agit pas non plus d'une méthode d'apprentissage qui vise à rendre plus performants ou plus intelligents les enfants. L'adulte utilise les signes en respectant le rythme, la volonté de l'enfant à les utiliser et ses capacités d'apprentissage.



## LES RÈGLES D'OR DE LA COMMUNICATION GESTUELLE ASSOCIÉE À LA PAROLE

ASSOCIER LES SIGNES À LA PAROLE :  
CHOISIR UN MOT DANS LA PHRASE.

SAVOIR PATIENTER.

OBSERVER ET ÉCOUTER :  
GARDER LES MOTS UTILES ET NE PAS  
FORCER L'ENFANT À FAIRE LES SIGNES.

RESPECTER UNE FRÉQUENCE  
ET UNE RÉGULARITÉ.

ÊTRE OPTIMISTE ET PRENDRE  
PLAISIR À SIGNER.

## LES BIENFAITS

### RÉDUIRE LE SENTIMENT DE FRUSTRATION

La communication gestuelle donne aux jeunes enfants les moyens de communiquer leurs besoins, leurs désirs sans nécessairement faire usage des mots.

### AMÉLIORER LA CONFIANCE EN SOI

L'estime de soi et la confiance en soi sont acquises par le fait de se savoir compris et aimé des personnes qui nous entourent.

### TISSER UN LIEN PRIVILÉGIÉ ENFANT-ADULTE

Lorsque le signe paraît, tout devient plus facile. Un lien subtil se crée. L'enfant est fier d'être compris plus rapidement qu'avec des pleurs. L'attention et l'écoute se renforcent.

## AVEC LES SIGNES, L'ENFANT SERA EN MESURE D'EXPRIMER:

▶ **SES BESOINS ET SES ENVIES** : boire, prendre le biberon, dormir, manger, changer la couche, aide-moi, encore, etc.

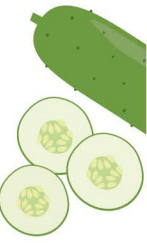
▶ **DES SENSATIONS** : avoir faim ou soif, c'est chaud, c'est froid, j'ai mal, je me suis fait mal... bien pratique pour mieux se faire comprendre des adultes !

▶ **DES ÉMOTIONS** : je t'aime, je veux un câlin, je suis triste, j'ai peur, etc

Il pourra également décrire et commenter son environnement : «J'entends le chien», «J'ai vu le chat», «Hum c'est bon !»

Les notions telles que «s'il te plaît» et «merci» sont à utiliser avec précaution. En effet, l'outil de communication gestuelle est utilisé par l'enfant pour définir ses besoins. La politesse ne fait pas partie de ses besoins fondamentaux. Elle est néanmoins un code social nécessaire à une communication plus fluide et plus respectueuse qui appartient à un apprentissage.





# L'ALIMENTATION

Se nourrir correspond à un besoin physiologique primaire, mais également à un temps d'échanges et de communication. L'acte de manger nécessite de nombreux apprentissages.

Manger représente une expérience pour l'enfant. Au delà du besoin physiologique, la notion de plaisir autour de l'alimentation est primordiale. Les enfants découvrent de nouveaux goûts et de nouvelles sensations. Les adultes facilitent ces découvertes. Cependant, les goûts de l'enfant sont respectés. Les repas sont préparés par une cuisinière dans les locaux de la restauration scolaire dans le respect des normes HACCP et de l'équilibre nutritionnel en lien avec l'âge de l'enfant. Ils sont prêts à partir de 11h30.

## Les bébés

Les repas sont proposés à des heures flexibles en fonction du rythme de votre enfant, que ce soit au biberon ou lorsqu'il a diversifié son alimentation.

### LAITS ET BIBERONS

Ils sont préparés par un professionnel dans la biberonnerie. Vous fournissez le lait maternisé premier et/ou deuxième âge afin de respecter une continuité entre votre domicile et la crèche.

Les biberons sont pris dans la section, dans les bras d'un professionnel.

### L'ALLAITEMENT MATERNEL

L'équipe accompagne l'allaitement maternel et sa poursuite au sein de la crèche. Pour cela, vous avez la possibilité de donner le sein sur place ou de nous confier votre lait tiré. Dans ce cas l'équipe vous apporte un accompagnement individualisé, et veille également au respect des conditions d'hygiène et de conservation.

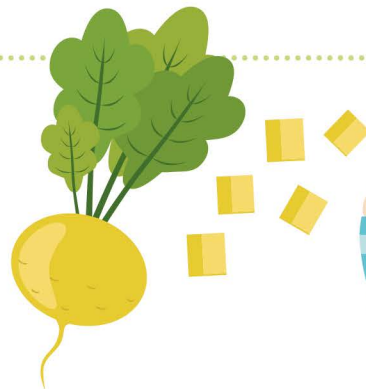
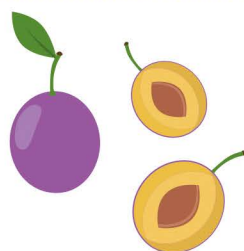
### ALIMENTATION DIVERSIFIÉE

Concernant la diversification, vous êtes toujours les premiers à effectuer les apprentissages.

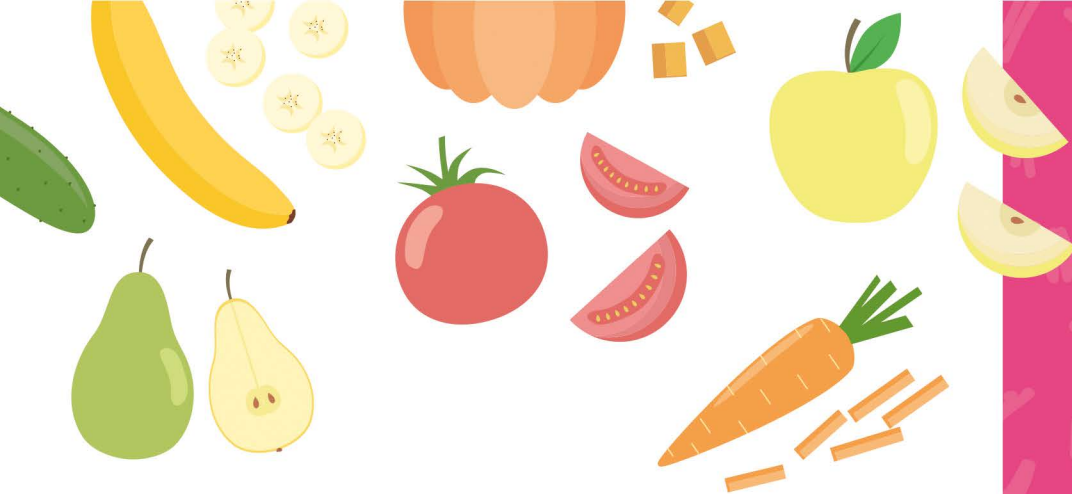
Ainsi, les aliments sont introduits pour la 1<sup>ère</sup> fois au domicile. Nous vous conseillons d'introduire progressivement tous les aliments des menus. La consistance des repas proposés à la crèche évolue en fonction de vos demandes mais également selon l'appréciation de l'équipe.

### INSTALLATION

Votre enfant est installé, selon sa tonicité et son développement, dans un transat ou à table face à un professionnel.







## Les moyens

Le respect du rythme de votre enfant et notamment de son sommeil, reste primordial à cet âge. La flexibilité du service des repas est maintenue afin de respecter son sommeil : son repas est alors conservé jusqu'à son réveil. Les repas sont toujours précédés d'un lavage des mains. À partir de 11h30, les repas sont pris au réfectoire. De 11h30 à 14h, le groupe est pris en charge par 3 professionnels. Votre enfant est installé confortablement en fonction de son tonus (assis à table ou dans un transat). Ce fonctionnement est modulable.

## Les grands

Avant le repas, les professionnels proposent un temps de chansons, d'histoires ou de marionnettes dans la section. Cela permet d'aborder le temps du repas dans le calme et la sérénité.

Ce temps de retour au calme est mis à profit et permet d'assurer l'accompagnement de votre enfant à l'hygiène des mains. Puis, les enfants forment un petit train afin de se rendre au réfectoire.

Les repas des grands se déroulent dans le réfectoire à partir de 11h30. La chanson du « bon appétit » est chantée en section lorsque tous les enfants sont assis. Les professionnels sont toujours positionnés à la même table. Votre enfant choisit sa place.

### CAS PARTICULIERS



Les professionnels encouragent votre enfant à goûter les nouveaux plats et aliments qui lui sont proposés. Cependant, l'équipe respecte ses choix et ses goûts. Aucun « chantage » n'est fait autour de l'alimentation.

Si votre enfant le souhaite il peut être resservi, sauf les protéines (dans le cadre de l'équilibre nutritionnel).

Ceci est valable seulement si la courbe de poids de votre enfant évolue normalement.

## LES PLATEAUX

(MOYENS ET GRANDS)

Lorsque le développement psychomoteur de votre enfant le lui permet, le repas lui est proposé dans un plateau, dans lequel tous les aliments (entrée, plat, dessert) sont proposés en même temps.

Les repas en plateau offrent à votre enfant un meilleur développement de sa préhension et favorisent son autonomie. Ainsi, il mange à son rythme, dans l'ordre qu'il souhaite. De plus, le professionnel a une plus grande disponibilité pour votre enfant. Cela crée une ambiance conviviale et sereine.

Les plateaux permettent également d'obtenir une vision d'ensemble sur la quantité de nourriture mangée par votre enfant.

## LE GOÛTER

Les goûters sont servis à partir de 15h30 dans le respect du rythme de votre enfant. Votre enfant n'est pas réveillé pour goûter, il goûte alors à son réveil.

Les goûters des bébés se déroulent en section. Ceux des moyens et des grands se prennent au réfectoire.

Dans la mesure du possible le goûter proposé à la crèche correspond à celui du cadre familial.





# LE SOMMEIL

Les temps d'éveil et de sommeil sont interdépendants. Le sommeil est d'autant plus profond que l'éveil a été actif, et l'éveil d'autant plus actif et paisible que le sommeil a été réparateur. Le sommeil permet une réorganisation de nombreuses fonctions physiologiques.

## L'endormissement

Votre enfant a son propre rythme. Il est primordial de connaître et repérer ses signes de fatigue. Pour cela ses habitudes de sommeil sont discutées avec vous lors de la familiarisation et inscrites sur la feuille d'habitudes. Les professionnels aident votre enfant à identifier son besoin de sommeil.

Si votre enfant n'a pas sommeil, il n'est pas couché. Inversement, lorsqu'il est fatigué, il est couché rapidement afin d'éviter qu'il ne s'énerve trop, et d'entraîner plus de difficultés d'endormissement.

## Environnement et installation

Afin de permettre à votre enfant de mieux différencier le jour de la nuit, nous favorisons une semi-obscurité dans les chambres mais jamais le noir complet. De la même façon, les bruits de la vie de la crèche sont amortis mais existent.

Un coin calme et apaisant est aménagé dans chaque section afin de développer l'autonomie de votre enfant face à sa fatigue. En effet, votre enfant a la possibilité de s'installer sur un tapis, des coussins, un pouf, etc. avec ou sans son doudou et/ou sucette, afin de pouvoir s'y reposer tout en étant présent dans la vie de la crèche.

Si votre enfant est accueilli à temps plein, il dort lors des temps de sieste, dans un lit attitré installé toujours à la même place. Le symbole de votre enfant est positionné près de son lit.

## Sécurité affective et cadre sécurisant

La sécurité affective est la clé du sommeil et de l'endormissement. Les repères et rituels jouent alors un rôle important.

Ces temps de sommeil est verbalisé et expliqué à votre enfant. Des mots sont posés pour chaque temps forts de la journée ainsi que pour les gestes quotidiens.

Lorsque le coucher et le lever ne sont pas réalisés par la même personne, cette situation est alors verbalisée à votre enfant. S'il exprime le désir d'être accompagné sur ces temps-là par une personne en particulier (présente), l'équipe respecte son choix dans la mesure du possible.

## Les bébés

### L'ENDORMISSEMENT

L'endormissement est favorisé par des temps de transition amenant le calme et l'apaisement. Le matage et la présence des professionnels aux côtés de votre enfant, avant et pendant son endormissement, sont importants pour apporter cet apaisement. Les professionnels observent et s'adaptent à votre enfant.

### ENVIRONNEMENT ET INSTALLATION

La section dispose de 3 dortoirs comprenant chacun 4 lits à barreaux. Elle dispose également de hamacs, nids, transats et tapis en mousse. Votre enfant est installé sur le dos afin de respecter les recommandations de prévention. Il est déshabillé et couché dans une turbulette avec un vêtement confortable et adapté selon la saison.





# Les moyens et les grands

## L'ENDORMISSEMENT

Des temps de sieste ou de repos sont proposés après le repas. Les temps de sommeil se déroulent toujours sous la surveillance des professionnels. Ils sont présents au sein même du dortoir lorsque c'est nécessaire. Bien que les rythmes de sommeil soient plus homogènes en grandissant, lorsqu'un enfant a besoin de dormir le matin, la sieste est proposée. Le rythme de chaque enfant est respecté.

## ENVIRONNEMENT ET INSTALLATION

### LES MOYENS

La section des moyens dispose de 2 dortoirs comprenant chacun 6 lits à barreaux. Votre enfant est couché en pyjama et installé dans un drap portefeuille ou une turbulette.

### LES GRANDS

La section des grands dispose de 2 dortoirs équipés chacun de 6 couchettes avec draps portefeuille. L'utilisation des lits couchettes favorise l'autonomie de votre enfant : il peut ainsi se coucher et se lever seul s'il le souhaite.

## SÉCURITÉ AFFECTIVE ET CADRE SÉCURISANT

Après le repas de midi, votre enfant est déshabillé par un professionnel ou se déshabille seul (selon son autonomie), passe dans la salle de bain, va chercher son doudou et/ou sa sucette puis vient s'asseoir sur le tapis ou «une galette» afin d'écouter une histoire, se relaxer. Ce moment est propice au calme et à l'apaisement.



## LES INTÉRÊTS DU SONEIL POUR VOTRE ENFANT

FAVORISER LA CROISSANCE

DÉVELOPPER LA MÉMORISATION

RÉCUPÉRER DE LA FATIGUE DE LA  
JOURNÉE

VALIDER LES DIVERSES  
ACQUISITIONS EFFECTUÉES DANS  
LA JOURNÉE

APAIER LES TENSIONS  
PSYCHIQUES





# L'OBJET TRANSITIONNEL

Le doudou, appelé aussi objet transitionnel par Winnicott, rassure votre enfant, le réconforte. Il assure une fonction de défense contre l'angoisse. Pour jouer ce rôle, le doudou doit faire les va-et-vient entre la maison et la crèche.

Tous les sens reconnaissent le doudou : la vue, l'odorat, le toucher et même le goût. « Il apaise comme un câlin de maman ou de papa ». C'est un des seuls objets de la crèche qui lui appartient : c'est un objet « sacré » qui symbolise l'intégrité de votre enfant. Il ne le partage pas avec les autres enfants.

L'attitude des professionnels concernant le doudou varie selon l'âge de votre enfant et de son développement. Le doudou est à la disposition de votre enfant : en "libre service". Lorsque il cherche et/ou a besoin de son doudou, il peut y accéder sans forcément attendre l'aide de l'adulte. Les doudous sont rangés dans des pochettes à doudous dans chaque section. Cette pochette est accessible, installée à sa hauteur. Son symbole personnel lui permet de reconnaître l'emplacement de son doudou et ainsi d'être autonome.

Lorsqu'il n'est pas encore autonome, l'équipe repérera « les signes doudou » par le biais de l'observation.

**" Le doudou apaise  
comme un câlin de  
maman ou de papa "**



## LES INTÉRÊTS DU DOUDOU



FAIRE LE LIEN ENTRE  
LA SPHÈRE FAMILIALE  
ET LA CRÈCHE

RASSURER VOTRE ENFANT  
EN PARTICIPANT À RECRÉER  
SA SÉCURITÉ INTÉRIEURE

FACILITER LA SÉPARATION







# L'HYGIÈNE

## Le change

Il permet d'assurer l'hygiène et le confort de votre enfant en veillant ainsi à son bien-être. Il est changé régulièrement et autant que nécessaire.

Pour les **LES MOYENS ET LES GRANDS** il est proposée :

- dans la matinée
- après le repas de midi
- après la sieste
- après le goûter
- en fin de journée
- et plus si besoin

Pour **LES BÉBÉS**, le change s'effectue de nombreuses fois dans la journée.

Pour le change est utilisé du liniment ou de l'eau avec du savon doux. Dans la mesure du possible, le change est réalisé par un professionnel référent de la section de votre enfant.

Lorsqu'il verbalise le souhait d'être changé par un professionnel en particulier, sa demande est respectée. Le temps du change est un moment privilégié entre votre enfant et le professionnel. Il entre en contact avec votre enfant : il lui parle, lui explique ses gestes, le regarde avec attention et utilise des mots appropriés. Le respect de votre enfant est au centre de nos pratiques, ainsi que le respect de sa pudeur et de son intimité.

Votre enfant participe à son temps de change, il apprend à devenir acteur de ce moment privilégié. Le professionnel l'incite ainsi à se mobiliser : lever les fesses, lever ses jambes, se tourner...

## L'acquisition de la propreté

Dans un premier temps, votre enfant imite ses pairs et se familiarise avec cet environnement : pot et toilettes. Cependant, il est indispensable d'attendre la maturation physiologique, intellectuelle et affective dont il a besoin.

Il est important d'observer votre enfant dans son développement afin d'identifier et de veiller à la cohérence du moment choisi pour amorcer cette étape.

**Votre enfant n'apprend pas la propreté comme il apprend à lire ou à écrire, il devient propre.**

### QUELQUES REPÈRES



#### VOTRE ENFANT...

- doit être en capacité de marcher jusqu'au pot ou aux toilettes.
- doit être capable de rester stable une fois assis sur les toilettes (toucher les pieds par terre).
- doit être capable de comprendre des directives simples (ex : baisse ton pantalon).
- doit être capable d'exprimer son besoin d'aller au pot ou aux toilettes.
- doit avoir atteint une maturation physiologique afin de contrôler ses sphincters.

Afin que l'acquisition de la propreté se fasse dans les meilleures conditions, il est nécessaire de favoriser les échanges entre les différentes personnes impliquées.

Ainsi, en tant que parents vous devez être prêts à accueillir cette acquisition. Il s'agit d'une collaboration entre votre enfant, l'équipe et vous. Cette étape est toujours amorcée par une discussion avec les professionnels référents afin de définir comment procéder.



Les professionnels l'accompagnent dans cette évolution en lui apportant des explications sur ce changement, en choisissant le bon moment, en s'adaptant à son rythme, tout en l'incitant à grandir. Les astuces sont multiples, cependant, l'un des enjeux majeurs de cette étape réside dans le fait de laisser chacun aller à son rythme, tout en instaurant un cadre propice et sécurisant.

Pour cela, il est primordial que d'un milieu à un autre, une cohérence existe entre les méthodes adoptées : qu'il soit à la crèche ou à la maison.



## POINTS IMPORTANTS

- Expliquer l'intérêt de devenir propre sans en faire un sujet récurrent. Une pression trop forte risquerait de bloquer votre enfant.
- Encourager sans trop en faire : la propreté doit être naturelle. Il n'est pas nécessaire qu'elle donne lieu à des applaudissements ou encore des punitions.
- Instaurer des habitudes et suggérer régulièrement (mais naturellement) à votre enfant de s'asseoir sur son pot. Quelques minutes suffisent, y rester plus de 10 minutes n'est pas nécessaire.
- Favoriser son autonomie en utilisant des culottes d'apprentissage et des vêtements faciles à enlever.
- Quelque soit son rythme, il faut accompagner votre enfant et s'armer de patience pour cette étape importante et ne pas hésiter à le rassurer lors des petites « rechutes » !







# LES SOINS

## L'érythème fessier

La meilleure prévention de ce dernier est le change régulier de votre enfant. Le contact entre sa peau et les urines ou les selles doit être le plus court possible. Lors de l'apparition de rougeurs au niveau du siège, il est parfois nécessaire d'utiliser une crème de change.

## Lavage de nez

Le lavage de nez ou DRP (désobstruction rhino-pharyngée) est réalisé en cas de nécessité mais jamais de manière automatique, notamment lorsque les voies aériennes supérieures sont obstruées par des sécrétions épaisses qui gênent votre enfant, ou en cas de rejet par le nez...

Le lavage de nez n'est jamais réalisé après le repas: risque de rejet/vomissement.

## Soins des yeux

À la crèche lorsque les yeux de votre enfant doivent être nettoyés, des compresses stériles et du sérum physiologique sont utilisés. Ses yeux sont nettoyés avant chaque administration d'un collyre, (sur prescription médicale).

## Surveillance de la température

Une température corporelle normale est comprise entre 36°8 et 37°8. Cependant en dessous de 36,5°C et au delà de 37,5°C, l'équipe est vigilante au risque d'hypothermie ou d'hyperthermie.

La fièvre est repérée par l'observation de votre enfant et les signes annonciateurs : yeux larmoyants, fatigue, irritabilité, chaleur corporelle augmentée au toucher, etc.

En cas de doute, la prise de température est réalisée avec un thermomètre frontal ou en intra-rectal avec un thermomètre adapté recouvert d'un protège thermomètre à usage unique. Lorsqu'une dose d'antipyrétique (paracétamol) est administrée à votre enfant, la température est recontrôlée dans l'heure qui suit.

Vous êtes toujours prévenus en cas d'hyperthermie ou d'hypothermie de votre enfant.

## PAI (Protocole d'Accueil Individualisé)

Lorsque votre enfant présente une pathologie nécessitant des soins spécifiques : traitement médicamenteux, régime alimentaire, surveillance particulière ou autres, un PAI est alors établi.

Il permet de définir une conduite à tenir consignée dans un document co-signé par la pédiatre de la crèche, le médecin traitant de votre enfant, la directrice et vous.

## L'administration des traitements

Hors PAI le seul médicament administré à la crèche est le paracétamol (en cas de fièvre ou de douleur).

Les collyres et les antibiotiques peuvent faire l'objet d'une exception sur avis de la puéricultrice de la crèche et après qu'elle ait visé l'ordonnance. Le paracétamol ou les médicaments dans le cadre d'un PAI sont administrés par la puéricultrice prioritairement. Elle peut, si elle le souhaite, déléguer l'administration du traitement à une auxiliaire de puériculture ou EJE.





# LA MOTRICITÉ LIBRE

L'équipe accorde une importance particulière à la motricité libre, concept développé par Emmi Pickler, pédiatre hongroise au sein de la pouponnière Loczy dans les années 50. Elle considère que le bébé peut franchir toutes les étapes de son développement moteur seul, sans apprentissage de la part d'un adulte, si on lui permet de faire ses propres expériences corporelles dans un cadre sécurisant et adapté.

## EN QUOI CELA CONSISTE ?

La motricité libre consiste à laisser votre enfant libre de ses mouvements afin de lui permettre d'explorer son corps et de se développer en toute confiance : le laisser bouger, explorer l'espace, saisir des objets, les relâcher, sentir les formes, les textures, etc. Votre enfant est capable de franchir seul, à sa manière et à son rythme, toutes les étapes de son développement.

## LES BIENFAITS

Cette liberté va lui donner confiance en lui, en lui montrant qu'il est capable de faire seul, et de développer son autonomie.

À la clé : une aisance corporelle, une excellente capacité à évaluer les risques et à se tirer de situations imprévues !

Votre enfant va explorer son environnement sous l'œil bienveillant de l'adulte et gagner en autonomie, esprit d'initiatives et créativité.

## LIMITER CERTAINS COMPORTEMENTS ET OBJETS DE PUÉRICULTURE

Il faut éviter d'installer un enfant dans une position qu'il n'a pas acquise de lui-même et dont il ne peut se défaire seul : position assise ou debout avant qu'il ne sache s'y mettre seul, ne pas l'aider à marcher en lui tenant les bras en l'air, le hisser en haut d'un toboggan avant qu'il ne sache y monter seul, etc.

On peut par exemple le laisser monter un escalier et franchir les obstacles à sa manière en restant derrière lui pour le sécuriser.

LE TROTTEUR OU YOUNG PALA EST À BANNIR : risque de mauvaise posture pour le dos et les jambes et risque de chute. Éviter le coussin cale-bébé, le porte-bébé où l'enfant est suspendu par son bassin. Limiter les temps passés dans le cosy, le transat ou la chaise





# Les bébés

## LA MOTRICITÉ LIBRE AU QUOTIDIEN

- Un grand ensemble de tapis a permis de créer un espace sécurisé pour favoriser les expériences de déplacement au sol.
- Nous y installons votre enfant dans une position déjà acquise de lui-même : sur le dos, position qui ne demande pas d'effort et lui permet d'observer et d'interagir avec son environnement et lui offre de nombreuses possibilités : tourner la tête, mouvoir les jambes, les pieds, les bras, les mains, relever le bassin, se retourner, se redresser, etc.
- De temps en temps on peut l'installer sur le ventre, car cette position présente quelque intérêt : en cherchant à relever la tête puis le torse, votre bébé va fortifier sa chaîne musculaire postérieure et prévenir les risques de plagiocéphalie (aplatissement d'un côté du crâne).
- Nous veillons à proposer des jouets adaptés à son âge et variés, qui évoluent pour permettre un maximum de découvertes (hochets; jeux à mordre; balles à picots, à trous, ou miroirs; des livres en plastique ou tissu; des jouets sonores : bâtons de pluie, clochette; des jeux de caché-coucou; des jeux d'empilement ; des boîtes à formes, à bouchons ou à foulards; des jeux à pousser; etc.)
- Nous proposons ainsi un environnement riche en possibilités d'expériences sensorielles (regarder, toucher, sentir, goûter, entendre) et motrices.
- Le professionnel reste en permanence disponible et présent pour accompagner, observer et encourager les mouvements que votre enfant va pouvoir librement expérimenter. Il répond à ses gazouillis, à ses regards et lui porte une attention bienveillante qui lui donne confiance en ses capacités.
- Nous vous demandons d'habiller votre enfant avec des vêtements qui n'entravent pas les mouvements, l'utilisation des transats est limitée au temps de repas, de digestion ou exceptionnellement d'endormissement, ou problèmes particuliers (régurgitations).
- Nous limitons de même l'utilisation des portiques et des mobiles qu'il ne peut porter à sa bouche et qui peuvent devenir fatigant si votre enfant ne peut s'en échapper.
- La présence hebdomadaire de notre psychomotricienne, permet à l'équipe d'échanger sur le développement de vos enfants et les propositions à faire, et à vos enfants des temps ludiques de sollicitation.

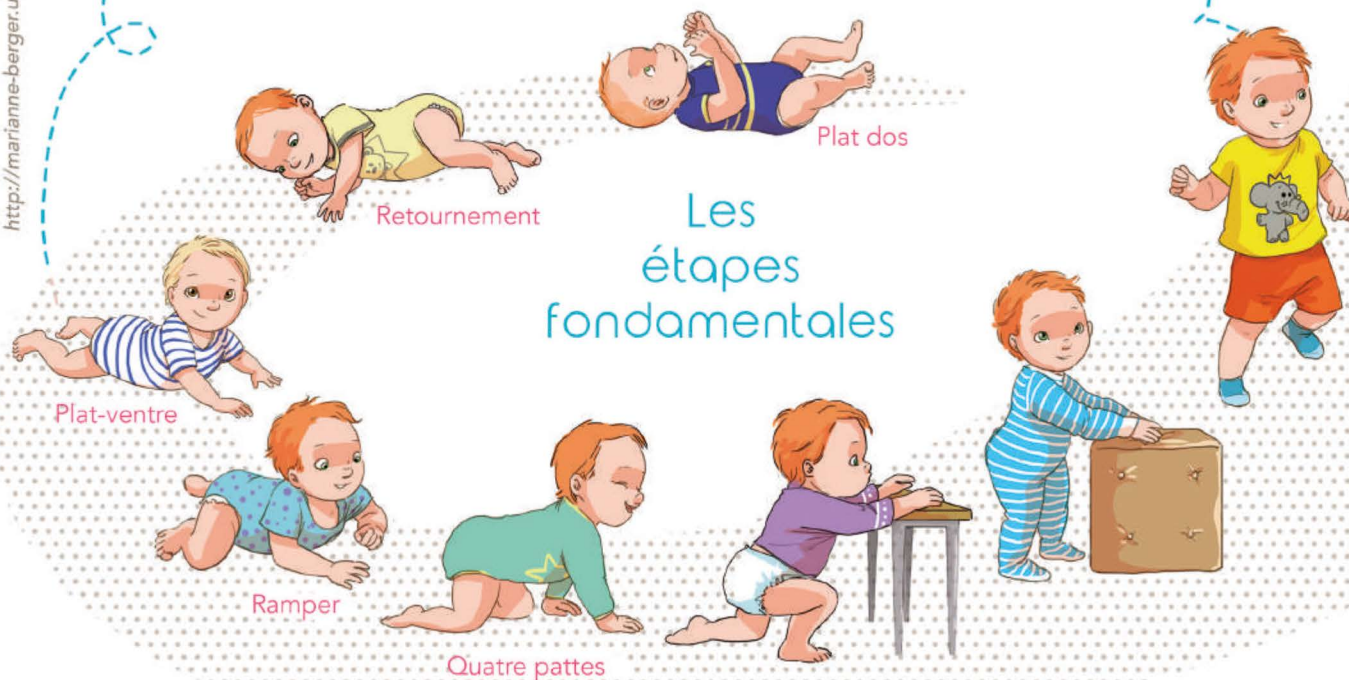
## LA MOTRICITÉ LIBRE : MODE D'EMPLOI

- Installer votre bébé au sol sur un tapis ferme et confortable.
- Position allongée sur le dos.
- Tenue vestimentaire qui n'entrave pas ses mouvements, pieds nus ou chaussons souples et légers.
- Petits objets simples et légers disposés autour de lui.
- Espace sécurisé.
- Laisser l'enfant jouer librement.
- Encourager sans faire à sa place, guider, rassurer, accompagner.
- Adapter l'environnement au fur et à mesure des progrès.





# De la naissance à la marche



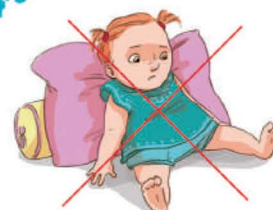
## Comment accompagner le bébé?



A plat dos



A plat ventre, lors des périodes d'éveil, de courts instants, dès les premiers jours.



Ne pas le poser assis au sol s'il ne sait pas se déplacer en rampant ou à quatre-pattes.

Dès qu'il se déplace, lui donner de l'espace et le laisser expérimenter.



A travers les actes de la vie quotidienne.



REDUIRE au maximum le temps passé dans le transat ou le maxi-cosi.



Ne pas l'installer dans un youpala ou un trotteur.

VARIER les positions et les gestes qui l'aideront à se mettre en mouvement.



Ne pas l'encourager à pousser sur ses jambes ou à marcher en le tenant par les mains.

Si votre bébé tourne la tête toujours du même côté, ou s'il n'est pas à l'aise à plat-dos ou sur le ventre, parlez-en à votre médecin.







# LE JEU

## Les activités dirigées

### QU'EST-CE QU'UNE ACTIVITÉ DIRIGÉE ?

C'est une activité précise pour laquelle une consigne (respect du matériel, des autres, sécurité, règle..) est donnée pour tendre vers un résultat. Les activités dirigées nécessitent l'intervention de l'adulte et / ou une préparation en amont.

### PRE-REQUIS

Les professionnels proposent des jeux en adéquation avec le développement psychomoteur de l'enfant. Différents jeux sont proposés et l'enfant dispose de ces propositions, il n'y a aucune obligation. L'alternance dans la journée d'activités dirigées et de jeu libre est nécessaire.

Les activités peuvent être regroupées autour d'un thème qui suit les saisons et/ou les événements de l'année (automne, Noël, Carnaval...).



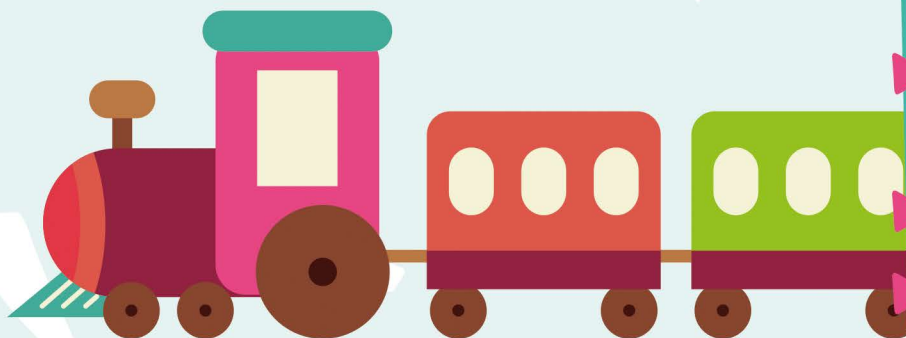
### L'AMÉNAGEMENT DE L'ESPACE

L'espace de vie, dans lequel évoluent les enfants, est aménagé et adapté aux différents âges des enfants.

Afin de permettre à l'enfant de se repérer et de se diriger de façon autonome, l'aménagement de coins de jeu (dînette, garage, voiture, légos, repos...) est essentiel.

### QUELQUES EXEMPLES

- ▶ ACTIVITÉS MANUELLES : peinture, collage, gommettes...
- ▶ JEUX "ÉDUCATIFS" : puzzles, lotos, dominos, abaque...
- ▶ ACTIVITÉS D'ÉVEIL À L'IMAGINAIRE ET AU VOCABULAIRE : livres, contes, imagiers sonores...
- ▶ ACTIVITÉS MOTRICES : psychomotricité, jeux extérieurs (rondes, circuit de motricité...) et de jeu libre est nécessaire.
- ▶ ACTIVITÉS DE MANIPULATION : pâte à modeler, bac à semoule, jeux d'eau...
- ▶ JARDINAGE





# Le jeu libre



## QU'EST-CE QUE LE JEU LIBRE ?

C'est un moment où l'enfant joue librement sans consignes particulières de l'adulte, ni attente de résultats. Il joue selon ses envies. Les jeux sont à disposition des enfants, en libre accès.

Il développe sa créativité, son imagination et son expression par la découverte de soi-même, des autres et de son environnement.

Il s'approprie ses compétences et ses capacités à vivre, à découvrir et à s'épanouir avec plaisir dans un espace aménagé et stimulant.

## AVANTAGES DU JEU LIBRE

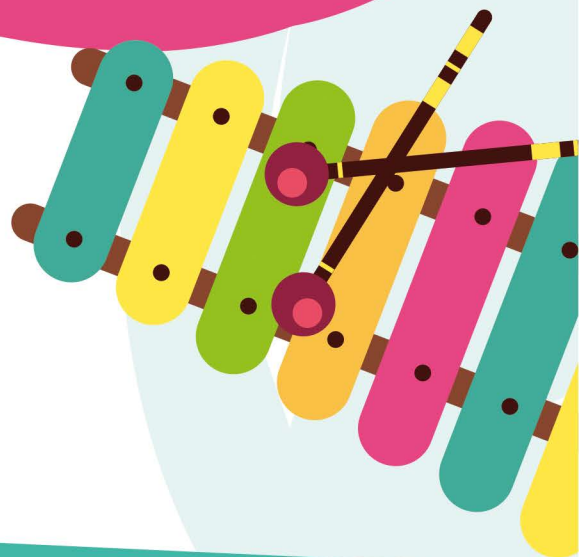
Comme il n'y a pas de règles précises à suivre, chacune des tentatives de l'enfant devient valable. Il peut décider de faire tomber la tour de cubes, de faire dormir ses poupées dans ses chaussures, de faire rouler ses voitures sur un chemin imaginaire sur le sol...

Un enfant confiant et créatif sera moins démuni devant les imprévus, car il sera capable de trouver une solution originale pour résoudre un problème.

Il aura également moins de difficultés à s'amuser seul.

Dans un jeu spontané, l'enfant peut aussi prendre le risque d'échouer, puisque ce n'est qu'un jeu. Il fait alors l'expérience de l'échec dans un contexte amusant et apprend à y réagir.

Le jeu libre favorise l'imagination de l'enfant, sa fantaisie et sa créativité. Par exemple, deux enfants peuvent jouer avec le même matériel de façon différente et créer chacun une nouvelle activité.



## QUELQUES EXEMPLES

- ▶ JEUX SYMBOLIQUES OU D'IMITATION : poupée/dinette, animaux, garage/voiture, déguisements...
- ▶ JEUX DE CONSTRUCTION
- ▶ LIVRES
- ▶ JEUX EXTÉRIEURS : vélos, porteurs, toboggan, ballons...





# les petits lutins

Crèche Halte Garderie

## Horaires d'ouverture

Accueil régulier de 7h30 à 18h30

Accueil occasionnel de 8h30 à 11h30 et de 14h à 17h

## Contact

05 62 75 89 87 / [creche@mairie-fenouillet.fr](mailto:creche@mairie-fenouillet.fr)